

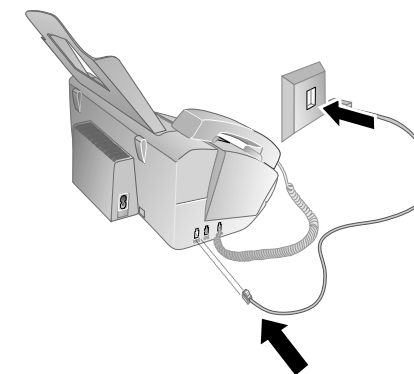
חיבור כבל הטלפון

הודעה



המכשיר שברשותך הוא מכשיר פקס אנלוגי (קבוצה 3). זה אינו מכשיר ISDN (קבוצה 4), ולפיכך לא ניתן להפעיל אותו ישירות על גבי חיבור ISDN. על מנת לעשות זאת, יש צורך במתאם אנלוגי או בחיבור עבור טרמינלים אנלוגיים.

חבר את כבל הטלפון למכשיר על ידי הכנסתו לשקע שמוסמן בסמל **LINE** (RJ-11-Connector) הכנס את תקע הטלפון לשקע קו ה-PTT שברשותך.



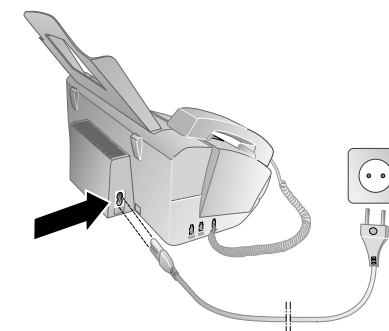
חיבור כבל החשמל

זהירות!!



בדוק אם מתח החשמל של המכשיר שברשותך (המ- ציון על גבי תווית הסוג) תואם למתח החשמל הקיים באתר ההתקנה.

הכנס את צדו האחד של כבל החשמל לחיבור הממוקם בצדו האחורי של המכשיר. חבר את התקע של כבל החשמל לשקע החשמל.



התחלת ההתקנה הראשונית

לאחר חיבור המכשיר שברשותך למתח החשמל, ההתקנה הראשונית מתחילה. לחץ על **[1]**. המכשיר שברשותך ידפיס עמוד עזרה.

בחרת השפה

- 1 השתמש ב-**▲/▼** כדי לבחור את שפת התצוגה הרצויה.
- 2 אשר באמצעות **OK**.

בחירת הארץ

זהירות!



עליך להגדיר את הארץ שבה אתה מפעיל את המכשיר. אחרת, המכשיר שברשותך אינו מותאם לרשת הטלפונים.

- 1 השתמש ב-**▲/▼** כדי לבחור את הארץ שבה אתה מפעיל את המכשיר.
 - 2 אשר באמצעות **OK**.
- לאחר הקלט הזה, המכשיר מדפיס עמוד עזרה נוסף ובודק את קו הטלפון.

הקלדת מספר

שמך ומספר הטלפון שלך, יחד עם התאריך, השעה ומספר העמוד נרשמים בראש כל עמוד פקס שנשלח (= כותרת).

- 1 הקלד את המספר שלך. בעזרת **[#]** או **[*]** באפשרותך להקליד סימן פלוס.
- 2 אשר באמצעות **OK**.

הקלדת שמך

1 הקלד את שמך. באפשרותך להקליד תווים באמצעות לוח מקשי הספרות (ראה תוויות הלחצנים). הקלד תווים מיוחדים בעזרת **[0]**. לחץ על המקש המתאים מספר פעמים עד שהתוו או התו המיוחד הרצוי מופיע בתצוגה.

- 2 אשר באמצעות **OK**.
- אחרי הקלט, המכשיר מדפיס סקירה כללית של הפונקציות.

הזנת התאריך והשעה

- 1 הזנת השעה, לדוגמה **[0][0][1][4]** עבור שעה 2 אחה"צ.
- 2 הקלד את התאריך (שתי ספרות בכל שדה), לדוגמה **[2][5][0][6][0][8]** עבור התאריך 8 ביוני 2025.
- 3 אשר באמצעות **OK**.

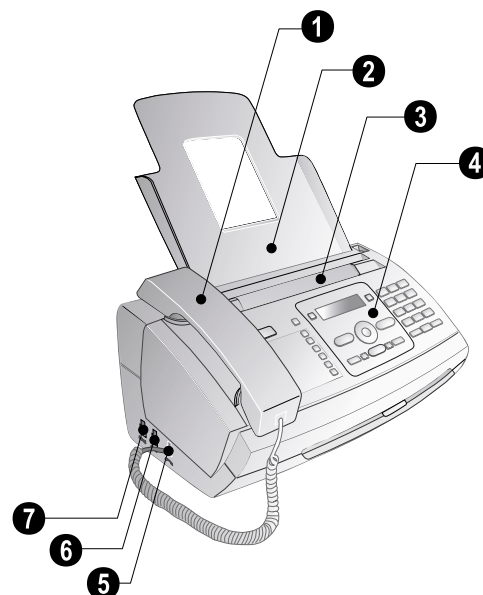
הודעה



באפשרותך לאתחל את תהליך ההתקנה הראשונית בכל עת. לחץ על **[1]** וכן על **[2]**.

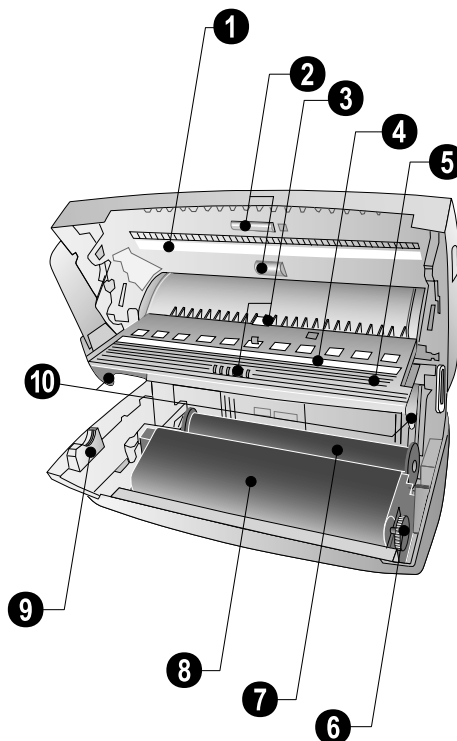
סקירה כללית של המכשיר

- 1 שפורת טלפון
- 2 מגש נייר
- 3 מזין מסמכים (הצד עם הכיתוב כלפי מעלה)
- 4 לוח בקרה עם תצוגה
- 5 שקע – שקע חיבור עבור שפורת הטלפון
- 6 **EXT** שקע – שקע חיבור עבור מכשירים נוספים
- 7 **LINE** שקע – שקע חיבור עבור כבל טלפון



תיאור פנימי

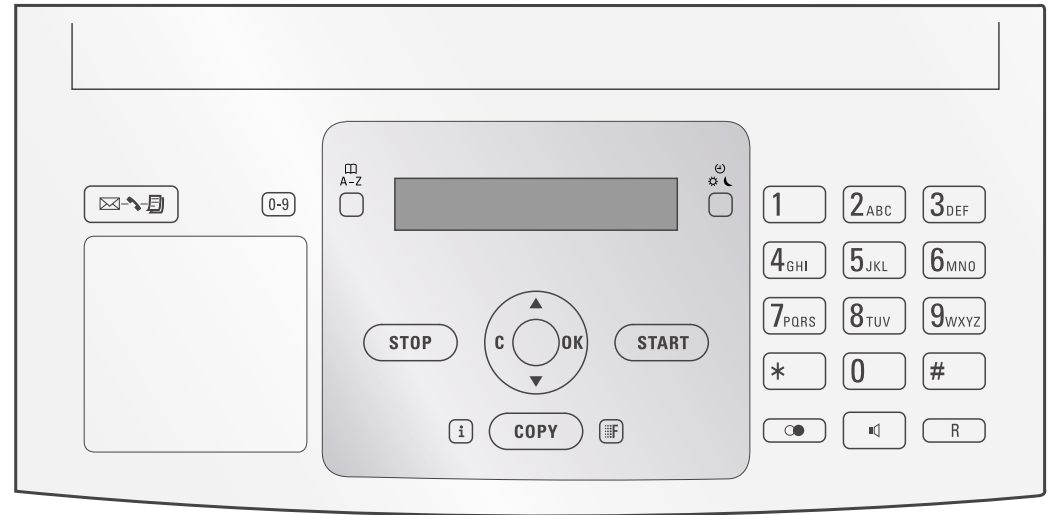
- 1 זכוכית סורק
- 2 גלגילות של מזין המסמכים האוטומטי
- 3 משענים של גלגילות הקליטה
- 4 מוליך מסמכים / סרט סורק
- 5 מכסה לסורק ולמזין המסמכים האוטומטי
- 6 גלגל שיניים להידוק סרט הדיו
- 7 גליל סרט דיו בתא סרט דיו אחורי
- 8 גליל סרט דיו בתא סרט דיו קדמי
- 9 חריץ לכרטיס מסוג „חבר והדפס”
- 10 תופסני נעילה למכסה של הסורק ומזין המסמכים האוטומטי



לוח בקרה

- OK** – הצגת פונקציות התפריט / אישור הקלט
- START** – לחיצה קצרה: התחלת שידור הודעות / לחיצה ארוכה: התחלת משיכת פקסים
- i** – לחיצה קצרה: הדפסת דפי עזרה ורשימות הגדרות / לחיצה ארוכה: התחלת תהליך התקנה ראשוני
- COPY** – לחיצה קצרה: יצירת עותק / לחיצה ארוכה: יצירת מספר עותקים
- ☰** – הגדרת רזולוציה גבוהה יותר עבור פקסים וצילום מסמכים
- לוח מקשי הספרות – הקלדת ספרות, תווים ותווים מיוחדים / לחיצה ארוכה: הצגת מספרי חיוג מקוצר
- ☺/☹/☾** – לחיצה קצרה: דפדוף ברשימת 10 המספרים האחרונים שחויגו (= רשימת חיוג חוזר) / לחיצה ארוכה: רשימת עשרת המתקשרים האחרונים (רשימת מתקשרים)
- 🔊** – חיוג כששופרת הטלפון מונחת במקומה
- R** – לחיצה קצרה: הכנס הפסקת קו קצרה (ניתוק מהיר) בתור אינדקס במרכזית טלפונים משרדית או לצורך הצגת פונקציות מיוחדות ברשת הטלפונים הציבורית (PSTN)/לחיצה ארוכה: הכנסת השהיית חיוג

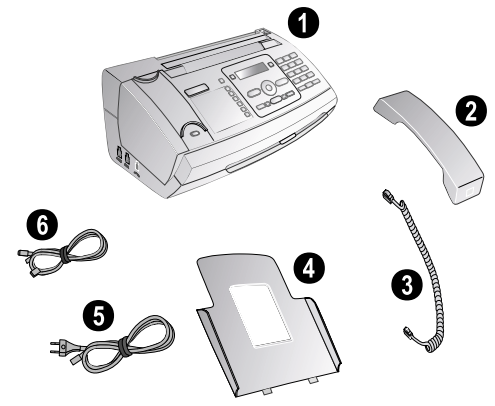
- ☒** – נדלק, אם מתקבלות הודעות חדשות / רשימת ההודעות החדשות עם תפריט-משנה / מהבהב במקרה של שגיאה במכשיר (לדוגמה, אין סרט דיו)
- 0-9** – לחיצה קצרה: הטעת מספרי חיוג מקוצר. בחירת המספרים באמצעות ה-**▲/▼** או מקשי הספרות / לחיצה ארוכה: הקצאת מספר חיוג מקוצר חדש
- A-Z** – לחיצה קצרה: הצגת המספרים שבספר הטלפונים. בחירת המספרים באמצעות ה-**▲/▼** / לחיצה ארוכה: שמירת מספרים חדשים
- ☺/☹/☾** – הגדרת הטיימר ומצבי קבלת פקס (= מתג פקס). הגדרת מצבים בתצוגה * (יום), ☹ (לילה). טיימר מופעל מסומן באמצעות ☺
- STOP** – עצירת פעולה / חזרה למצב התחלה / הוצאת מסמכים
- C** – חזרה לרמת התפריט הקודמת / לחיצה קצרה: מחיקת תווים אינדיקס בידואלים / לחיצה ארוכה: מחיקת כל הקלט
- ▲/▼** – הצגת פונקציות התפריט / ניווט בתוך התפריט / בחירת אפשרויות / הזנת הסמן / התאמת עוצמת הצליל



מדריך התקנה

תכולת האריזה

- 1 מכשיר
 - 2 שפופרת טלפון
 - 3 כבל סלילי לשפופרת טלפון
 - 4 מגש נייר
 - 5 כבל חשמל עם תקע (ספציפי לארץ)
 - 6 כבל טלפון עם תקע (ספציפי לארץ)
- מדריך למשתמש עם מדריך התקנה (אינו מוצג)

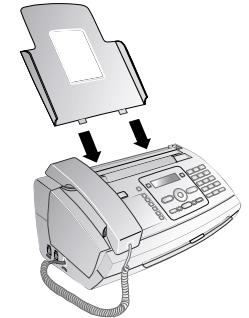


הודעה **i**

אם אחד החלקים חסר או פגום, נא לפנות אל החנות שבה רכשת את המכשיר או אל מחלקת שירות לקוחות שלנו.

חיבור מגש הנייר

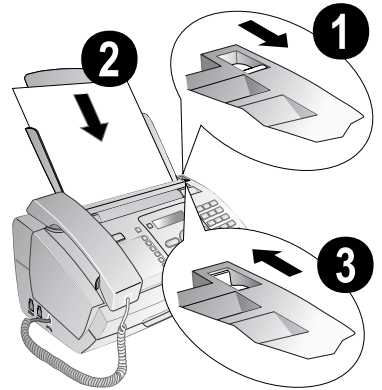
הכנס את מגש הנייר לתוך הפתחים שמאחורי הזנת הנייר.



הטעת נייר

לפני שניתן יהיה לקבל מסמכים או ליצור עותקים, עליך להטעין נייר במכשיר. נא להשתמש אך ורק בנייר מתאים בפורמט סטנדרטי **A4** (לימטרים: עדיף נייר במשקל 297 × 210 מ² 80 g/m²) עקוב אחר המפרטים בנתונים הטכניים.

- 1 קפל לפתיחה את הידית שמימין, לצד מזין הנייר, לכיוון החזית.
- 2 הכנס נייר למזין הנייר. ניתן להכניס **50** גיליונות כל היותר (**A4 · 80 g/m²**)
- 3 קפל לפתיחה את הידית שמימין, לצד מזין הנייר, לכיוון חלקו האחורי של המכשיר, על מנת לסגור על הנייר.



חיבור שפופרת הטלפון

חבר קצה אחד של הכבל הסלילי לשקע שבשפופרת הטלפון. הכנס את הקצה השני לתוך השקע המיועד, המסומן בסמל **☎**.

